



► EVALUATION FINALE INDEPENDANTE PROJET CREER

► PROJET CREER

Le Projet CREER (Creer des Emplois Decents et Respectueux de L'environnement pour les Jeunes) a été financé par le fonds CBSO¹ de l'OIT pour un montant de 1, 000, 000 USD, et mis en œuvre par l'OIT, en collaboration avec l'Institut National de la Formation Professionnelle (INFP) et des partenaires locaux.

► Objectif principal

Cette initiative vise à réduire la pauvreté et la violence autour de la population du secteur du "Projet-Drouillard", en créant des emplois durables et des opportunités décentes grâce au recyclage des déchets du Canal Flamingo et ses environs.

► Composantes



1



Conception d'un plan d'action national pour l'emploi des jeunes axé sur la réduction des niveaux élevés d'informalité, de précarité et de vulnérabilité dans l'emploi des jeunes, avec la participation d'acteurs tripartites à un processus de dialogue et de formation.

2



Développement d'un programme d'alternance de formation (théorique et pratique) à Cité-Soleil, en coordination avec le Ministère des Affaires Sociales et du Travail (MAST) et l'Institut National de la Formation Professionnelle (INFP), avec la collaboration des organisations d'employeurs et de travailleurs.

3



Développement d'un programme pilote pour la création d'emplois verts en collaboration avec le Ministère des Travaux Publics, Transports et Communication (MTPTC) et la Coordination de la «Caravane du changement», en collaboration avec l'Institut National de la Formation Professionnelle (INFP), les organismes communautaires et les municipalités.



► 6 Principaux facteurs expliquant les défis de performance de CREER



Emergence de la pandémie

Incidences négatives liées à l'émergence de la COVID-19 sur le cadre programmatique du projet.



Continuité dans l'action gouvernementale

Préoccupations liées à l'instabilité chronique dans le gouvernement.



Limitations de ressources

Certains objectifs estimés trop ambitieux par rapport aux limitations budgétaires et au temps d'exécution fixé.



Enjeux financiers de la pandémie

Implications financières de la COVID-19 dans la gestion du projet (dépenses additionnelles pour appliquer la stratégie Anti-COVID-19).



Phénomène de « Pays-Lock »

Phénomène induit par l'interminable crise sociopolitique.



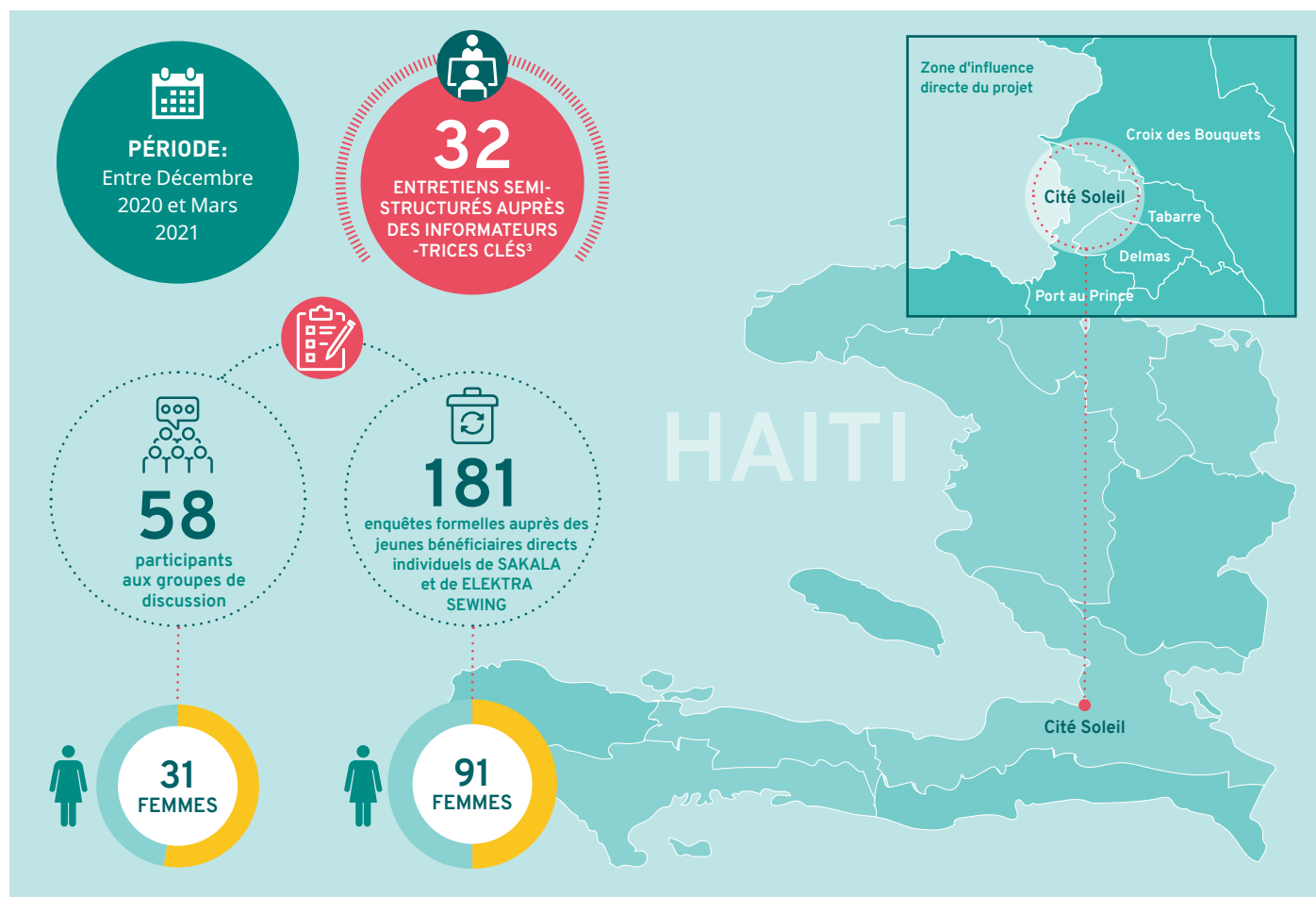
Climat de sécurité délétère

Conflits armés entre quartiers et/ou gangs rivaux; augmentation des cas de kidnapping et des exécutions sommaires.

► Contexte et méthodologie de l'évaluation²

L'évaluation a été dirigée par un consultant national et son équipe d'experts -es nationaux -les en appui. Il combine deux approches : l'une axée sur la logique de l'intervention et l'autre centrée sur la qualité des interactions entre les projets et les individus, groupes, organisations et institutions sur le terrain.

Les informations collectées ont été validées à différents niveaux (communautaire, organisationnel et institutionnel), au travers d'un processus itératif, focalisé sur une approche de participation représentative et inclusive.



► Réalisations phares et premières retombées



La formation de 250 jeunes issus de ménages des catégories socio-économiques extrêmement pauvres dans des filières de type éco-métiers, certifiés par l'INFP.



La formation de 320 jeunes dans de secteur textile, certifiés par l'INFP.



La mise en place d'un **mini-centre de récupération et de valorisation de déchets solides**, avec le rétablissement d'un certain niveau de stabilité sociopolitique.



Nettoyage, développement et stabilisation des berges du canal Flamingo et de ses zones environnantes.



Création de jardins communautaires pendant les périodes pluvieuses par les résidents locaux à proximité du canal Flamingo.



Modules de formation dans le domaine du développement personnel et du savoir-vivre des jeunes.



65% des 570 jeunes diplômés, hommes et femmes, ont été intégrés à l'emploi.



Les travaux d'assainissement effectués à des périodes importantes au niveau des quartiers dans le cadre du projet.

² Une stratégie anti-COVID-19, basée sur les directives de l'OMS et des référentiels spécifiques de l'OIT (alignée aux mesures prises de prudence adoptées par le gouvernement d'Haïti), a été élaborée par l'Expert Evalueur Indépendant, et validée par l'OIT pour la conduite du travail sur le terrain, dans le cadre de l'évaluation finale. Les principes d'éthique et de conduite professionnelle ont été respectés.

³ Personnel de l'OIT et des partenaires directement impliqués dans la mise en œuvre du CREER: Représentants /es d'Organisations Nationales et Internationales ; Représentants /es des collectivités locales ; Ministères et organes sectoriels/transsectoriels et ONG intervenant au niveau de la commune de Cité-Soleil et/ou au niveau de la région métropolitaine de Port-au-Prince ; Représentants /es d'associations communautaires de base les plus représentatives ; Partenaires d'Exécution (SAKALA, Elektra Sewing S.A, CNE : Centre National des Equipements du Ministère de la Planification et de la Coopération Externe ; etc.), Leaders naturels très influents, notables, etc.

⁴ Un nouveau statut qui les préserve de l'attraction des gangs armés qui évoluent notamment au niveau des quartiers précaires et fragiles de Cité-Soleil en particulier.

► Principales constatations et conclusions



Paix et résilience des quartiers de Cité-Soleil En se concentrant sur l'amélioration progressive des opportunités économiques et des chaînes de valeur prometteuses - liées à la durabilité environnementale - et en s'attaquant (indirectement) au sentiment d'injustice dans le modèle d'allocation des ressources publiques et aux doléances des communautés les plus vulnérables, le projet CREER vise à consolider la paix et accroître la résilience des quartiers de Cité-Soleil face aux crises futures.



Cohérence et alignement du projet Le cadre conceptuel et opérationnel du projet est très cohérent avec le contexte et parfaitement aligné avec les priorités exprimées par le gouvernement haïtien dans le Plan de développement stratégique haïtien, les priorités du programme par pays de travail décent de l'OIT 2015-2020 et la vision exprimée dans le «Document-cadre des Nations Unies pour le développement durable en Haïti (2017-2021)», y compris les instruments, accords, conventions et déclarations de principes régionaux, internationaux et transnationaux relatifs à l'Agenda des ODDs.



Alliance stratégique L'implication de SAKALA et de ELEKTRA SEWING a joué un rôle stratégique et déterminant. L'expertise indéniable d'ELEKTRA SEWING dans le secteur textile, alliée à sa capacité à influencer les décideurs et promoteurs des entreprises qui opèrent dans le secteur textile, a joué un rôle majeur dans la réussite du projet, malgré les situations difficiles qui se sont produites en cours de route et les déficits de mise en œuvre liée à un contexte complexe, compliqué, difficile et très risqué.



Dynamiques sexospécifiques, effets et premières retombées de la formation Intégration en emplois de 65% des 570 jeunes bénéficiaires diplômés des deux (2) sexes ; un nouveau statut qui les préserve de l'attraction des gangs armés [environ 85% des bénéficiaires qui n'avaient aucune espérance de revenu au démarrage du projet étaient de sexe féminin. **69,69% des jeunes sélectionnés sont de sexe féminin.** Auparavant, elles étaient très exposées à des violences multiformes et très vulnérables face aux gangs armés. Contrairement à certaines pratiques traditionnelles, les femmes ont été représentées à des postes décisionnels dans les structures locales de concertation. Parce que, historiquement, dans le contexte des quartiers défavorisés, dominés par des gangs armés (en particulier), les femmes sont souvent reléguées au second rang.



Infrastructures & Economie verte La mise en place d'un mini-centre de récupération et de valorisation de déchets solides fonctionnel et opérationnel, avec la possibilité d'intégrer certains marchés préférentiels nord-moyennant le rétablissement d'un certain niveau de stabilité sociopolitique. En complément, on a apprécié une certaine amélioration, en moins de deux ans, du niveau d'éducation écologique de plus d'un millier de riverains sur les bonnes pratiques de gestion des déchets ménagers et urbains. Parallèlement, certains entrepreneurs (industriels du secteur textile) commencent par voir la nécessité de s'investir, bien que timidement, en faveur des préoccupations en lien avec les dynamiques de Responsabilité Sociale des Entreprises (RSE).



Perspectives de mutualisation des services intercommunaux Les points-focaux des communes de Delmas, Tabarre et Kenscoff, exposent les actions de plaidoyer soutenues par le projet en faveur des passerelles de synergie à développer entre les communes.



Satisfécits exprimés chez les jeunes des deux sexes Les plus grandes satisfactions ont été ressenties chez la majeure partie des jeunes qui ont pu intégrer le volet textile ou dans le volet des éco-métiers, et qui sont placés en emplois. Les satisfactions mitigées ont été dénotées surtout chez les jeunes qui se trouvent sur une liste d'attente, lesquels espèrent, au plus vite, d'accéder à un emploi. Par ailleurs, D'une manière générale, les gens qui habitent dans un rayon qui se situe dans l'aire de concentration des travaux d'aménagement et de stabilisation des berges du Canal Flamingo se sont montrés très satisfaits. En revanche, plus on s'avance vers les zones côtières et plus ce niveau de satisfaction a tendance à diminuer.



► Bonnes pratiques



Programmes de formation au Projet CREER et le contexte de quartiers précaires et fragiles : Les programmes de formation au Projet CREER rendent un jeune moins vulnérable à l'attraction des gangs armés, et contribuent ainsi à l'amélioration de leur longévité dans les environnements précaires et fragiles.



Economie et employabilité verte dans le contexte des quartiers précaires de Cité-Soleil : Les actions du projet sont très inspirantes (éco-métiers basée sur l'économie des déchets). Les résidents de Cité-Soleil voient maintenant les déchets autrement. Si avant, ils les considéraient comme tout simplement des encombrants, des réservoirs de germes pathogènes, avec la promotion de certaines initiatives dans ce projet en particulier, leurs perceptions évoluent significativement.



► Leçons apprises



Stratégie de sortie et consolidation des acquis du projet CREER : Dans l'état actuel, nous n'avons aucune garantie que ce comité de mise en œuvre va perdurer. Les attributions post-projet n'ont pas été soulevées dans les fonctions établies pour ce comité. Pourtant, cette structure a été d'une très grande utilité, et pourra l'être aussi après la clôture du projet.



Suivi de l'employabilité des jeunes diplômés au Projet CREER : La situation de pauvreté et de misère abjecte des jeunes de Cité-Soleil semble les inciter à adopter une attitude plutôt axée sur l'attentisme et/ou de l'assistanat. Beaucoup d'entre eux qui n'ont pas encore un emploi ne peuvent pas mobiliser, voire disposer du minimum pour initier une activité créatrice de revenu.



► Principales recommandations



Par rapport au dialogue social (cf. Principales conclusions) : La situation d'Haïti est exceptionnelle par rapport aux réalités des autres pays de la région. Ainsi, il serait intéressant d'engager un -e expert -e pour étudier l'orientation à donner au dialogue social en Haïti.



En ce qui concerne les responsabilités et engagements post-projet : Le Bureau de l'OIT en Haïti devra s'asseoir avec SAKALA et Elektra SEWING S.A, en concertation avec la Mairie de Cité-Soleil et, le Comité local de mise en œuvre, dans l'objectif de transformer ce dit comité en une structure de suivi exposé.



Par rapport à l'équitabilité du système de critères établis dans le ciblage et/ou le processus de recrutement des jeunes bénéficiaires, incluant des personnes à mobilité réduite (handicapées) : Dans d'autres projets similaires, étant donné certaines disparités socio-économiques observées chez les jeunes bénéficiaires dans le cadre du projet CREER, notamment par rapport à leur statut matrimonial et/ou du nombre de personne à charge, il serait très important de revoir certaines modalités, aux fins de parvenir à un partage équitable des avantages et/ou bénéfices socio-économiques d'un projet.



Pour ce qui concerne l'accompagnement en emploi des jeunes diplômés en art de récupération : Il s'avère important de prévoir un plan de suivi pour les jeunes formés en art de récupération. Ils ont besoin encore de certains encadrements (promotionnels et financiers). La création de leurs entreprises a coïncidé avec des situations de troubles.



En regard aux perspectives de recherche en lien à l'employabilité verte des jeunes en Haïti : On doit faire des arrangements pour encourager des étudiants des universités nord et sud (mémoires, thésards, ...) à produire des thèses sur la problématique mettant en lien l'économie verte et le potentiel de création d'emplois durables et décentes en Haïti, avec un focus sur les contextes de fragilité, conflits ou violence.



Pour garantir la consolidation et l'extension des acquis du Projet CREER : Il va falloir envisager un projet successeur dans une logique de consolidation, d'extension et de réplique des acquis du projet CREER. Ce projet pourrait s'orienter vers le développement d'un label de qualité, axé sur des caractéristiques terroirs (Développement de référentiels de qualité (voir développement d'Indications Géographiques)).

