



# ► Les coopératives et le monde du travail No.13

October 2021

## Les coopératives et l'économie sociale et solidaire au sens large comme vecteurs du travail décent dans le secteur culturel et créatif

### Points essentiels

- Introduction
- Le rôle des coopératives et de l'économie sociale et solidaire (ESS) au sens large dans la promotion du travail décent dans le secteur culturel et créatif (SCC)
- Exemples de coopératives et d'autres organisations de l'économie sociale et solidaires (OESS) dans le secteur culturel et créatif
- Questions essentielles pour les coopératives et les autres unités de l'ESS du SCC
- Conclusion

### Introduction

Les travailleurs du secteur culturel et créatif (SCC) sont impliqués dans un large éventail d'emplois et d'activités, dont la publicité, les jeux vidéo, les journaux et les magazines, la production d'images cinématographiques, l'enregistrement sonore et la production musicale, ainsi que les spectacles en direct et la radiodiffusion/télédiffusion. En 2015, l'UNESCO a estimé que le secteur culturel et créatif mondial avait généré 2 250 milliards d'USD de recettes (UNESCO, 2015). Selon les estimations de l'OIT de 2019, il y avait près de 180 millions d'employés dans les arts, les loisirs et le divertissement, ce qui représente 5,4 pour cent de l'emploi mondial (OIT, 2020d). Parmi eux, plus de 28 millions étaient des jeunes (OIT, 2020c).

### La culture en tant que dimension transversale de la durabilité

Les modules Le SCC est un véhicule de cohésion sociale en période de crise économique et d'instabilité politique. Dans ce contexte, l'ODD 11, visant à renforcer les actions destinées à protéger et à sauvegarder le patrimoine culturel et naturel mondial, est étroitement lié à l'ODD 8, qui vise à soutenir, entre autres, la création d'emplois décents, l'entrepreneuriat, la créativité et l'innovation.

La pandémie mondiale a démontré le rôle clé que le SCC peut jouer en temps de crise. La musique, les films, la télévision et les arts ont été utilisés pour divertir les gens, pour combler le vide social laissé par la crise de santé

publique et comme moyen permettant l'expression des bouleversements sociaux et économiques causés par la pandémie. Ainsi, le SCC a contribué à améliorer le bien-être des gens en réduisant l'anxiété et la dépression. L'essor du streaming et des services en ligne a également facilité cette évolution (OIT, 2020a).



Crédit image : [Pixabay](#)

Le SCC peut jouer un rôle essentiel dans la croissance économique, la création d'emplois et l'innovation. Ceux qui y opèrent, des travailleurs et des pigistes aux dirigeants et aux entreprises, contribuent au progrès social et économique des pays. Ils peuvent favoriser l'inclusion et l'harmonie sociétale, y compris dans la promotion et le développement des communautés autochtones, par le biais du savoir, de l'éducation et de la sensibilisation culturelle. Ils peuvent autonomiser les gens en orientant l'innovation et la créativité. Façonné par les arts, le théâtre, la musique, la peinture ou la littérature, le patrimoine culturel incarne l'histoire, les coutumes et le travail de la création humaine.

### Les caractéristiques des travailleurs du SCC

The Le SCC est extrêmement diversifié: il englobe différents types et tailles d'entreprises, qu'elles soient publiques ou privées, gérées comme des coopératives, grandes ou petites. Les travailleurs du secteur ont tendance à avoir des dispositions contractuelles assez variées, allant des contrats à durée indéterminée et à temps partiel jusqu'à des accords pour un projet déterminé ou comme travailleurs indépendants. Cette diversité dans l'organisation du travail est aggravée par la diversité des activités réalisées par les travailleurs du secteur, qui englobent des activités artistiques ou fondées sur les compétences, ainsi que des activités techniques et informatiques (ingénieurs du son ou techniciens de la production audiovisuelle, etc.).

## Les déficits de travail décent dans le SCC

Alors que le SCC est un contributeur essentiel à la croissance économique des pays, sa contribution doit aller de pair avec les objectifs d'emploi décent et de durabilité identifiés dans l'Agenda 2030. En particulier, l'objectif 8 appelle à "**des politiques axées sur le développement qui favorisent les activités productives, la création d'emplois décents, l'entrepreneuriat, la créativité et l'innovation et stimulent la croissance** des microentreprises et des petites et moyennes entreprises".

Les mesures liées à la pandémie de COVID-19 ont affecté négativement le secteur, de nombreux travailleurs et entreprises étant durement touchés par le chômage, les fermetures et l'incapacité à poursuivre leurs activités en raison des mesures de confinement. Par exemple, des estimations récentes indiquent que le secteur de la musique a perdu 10 milliards d'USD de parrainages en raison des fermetures (Hall, 2020). Les données nationales le montrent: les Philippines ont vu le nombre d'employés dans les services artistiques, de divertissement et de loisirs diminuer de 55 pour cent en avril 2020 par rapport à avril 2019, alors que les recettes du secteur brésilien de l'audiovisuel, de l'édition et des agences de presse ont diminué de 14,8 pour cent en mars 2020 (OIT, 2020a).

La pandémie mondiale a mis en lumière les vulnérabilités existantes dans le secteur, de nombreux artistes travaillant dans l'économie informelle, en particulier dans les pays en développement, n'étant pas toujours correctement reconnus et opérant souvent en marge de la viabilité financière (OCDE, 2020a).

Alors que la diversité des modalités de travail offre l'indépendance et la flexibilité en ce qui concerne les possibilités d'emploi, elles représentent aussi un défi en matière d'accès adéquat à la sécurité sociale et de capacité des travailleurs à s'exprimer et à jouir de la liberté d'association. Ces déficits peuvent conduire à des conditions de travail ou à des systèmes de rémunération instables. Parmi les défis en matière de travail décent auxquels est confronté le SCC, on peut citer (Galian, Licata et Stern-Plaza, 2021):

- **Un accès inégal à l'innovation**, y compris aux innovations technologiques, parmi les travailleurs et les entreprises du SCC, lorsqu'ils sont des artistes indépendants ou de petites productions. Bien que le secteur soit à la fois un moteur et une source d'innovation, toutes les parties prenantes ne bénéficient pas de l'accès aux outils et au savoir-faire permettant de comprendre et d'exploiter de nouveaux modèles économiques, ni ne disposent des compétences nécessaires pour utiliser les nouvelles technologies et

pour bénéficier de nouvelles formes de coproduction. Ceci peut avoir des effets négatifs indirects, non seulement sur la création d'emplois dans le secteur, mais aussi sur la viabilité et la pérennité des entreprises opérant dans le secteur.

- **Un accès inadéquat** aux régimes de protection sociale. Dans la plupart des pays, les systèmes contributifs couvrent les employés formels titulaires d'un contrat de travail. La plupart des personnes travaillant dans le secteur sont des entrepreneurs indépendants ou auto-employés. En conséquence, ils peuvent ne pas être couverts par les mécanismes de sécurité sociale. Même lorsqu'ils ne sont pas exclus des régimes de protection sociale, des revenus faibles ou irréguliers peuvent rendre difficile pour ces travailleurs une contribution adéquate aux régimes de sécurité sociale.
- **Un flux irrégulier de revenus.** Les travailleurs ont généralement des flux irréguliers de revenus, payés qu'ils sont à la fin d'un projet ou d'une représentation, à intervalles irréguliers ou par des versements uniques, lorsque leurs œuvres d'art sont vendues. Le revenu tend à fluctuer en fonction de la demande pour le travail de l'artiste et provient de sources multiples, telles que les "redevances" pour les auteurs et les "droits voisins" pour les artistes interprètes.<sup>1</sup> Ils sont payés en fonction des systèmes en place et peuvent ne pas toujours générer des revenus. Ces systèmes évoluent également avec les nouveaux modèles de streaming.
- **Un temps d'inactivité dans les professions créatives.** Les artistes consacrent beaucoup de temps à la recherche pour leurs projets, à la pratique avec leurs instruments, au travail sur leurs spectacles à venir ou à la répétition de leurs représentations. Ce "temps de travail caché" est considéré comme de l'inactivité du point de vue traditionnel du marché du travail et, par

conséquent, n'est pas rémunéré en fonction du temps passé.

- **Un risque élevé d'accidents du travail.** En raison du type de travail qu'ils effectuent et de la valeur économique qu'ils attachent à leurs compétences physiques ou mentales, les travailleurs du SCC sont particulièrement vulnérables aux accidents du travail. Par exemple, une blessure à la jambe pour un-e danseur-se ou une blessure à la main pour un-e musicien-ne peuvent avoir des conséquences négatives sur la sécurité de leur revenu.
- **Une représentation syndicale inégale.** Compte tenu du statut d'emploi de nombreux travailleurs du SCC, les syndicats peuvent être confrontés à des difficultés dans l'organisation des travailleurs de ce secteur et dans la garantie de leur accès à des services spécifiques (développement des compétences, innovation, financement et sécurité sociale).

## Le rôle des coopératives et de l'économie sociale et solidaire (ESS) au sens large dans la promotion du travail décent dans le secteur culturel et créatif (SCC)

Au fil des ans, l'économie sociale et solidaire (ESS) a joué un rôle essentiel dans la promotion de la croissance économique et dans la création d'emplois, mais aussi dans le renforcement de la résilience lors des périodes difficiles. Les coopératives et unités de l'ESS<sup>2</sup> au sens large ont favorisé les changements sociaux, culturels et économiques au sein des communautés, des pays et des régions (Figure 1).

En 2017, 2,8 millions d'unités d'ESS opéraient dans des pays européens, ce qui représente 6,3 pour cent de l'emploi de la région. Les données concernant d'autres régions sont

<sup>1</sup> Les redevances sont des paiements effectués à des particuliers ou à des sociétés pour l'utilisation continue de leur travail: par exemple, le paiement aux musiciens qui ont produit de la musique pour l'interprétation de la chanson en public ou à des fins commerciales, le paiement effectué aux auteurs de livres par les éditeurs pour le droit de vendre et de distribuer leurs livres. "Droits voisins" est un terme qui désigne les redevances perçues sur l'exécution publique d'un enregistrement sonore. Il s'agit de redevances applicables à l'interprète (et non à l'auteur). Les redevances voisines pour les artistes interprètes sont les mêmes que les redevances perçues par les auteurs compositeurs, les auteurs et les écrivains pour leur œuvre originale.

<sup>2</sup>Nous utilisons ici le terme "unités d'ESS" au sens de la Recommandation (n° 204) concernant la transition de l'économie informelle vers l'économie formelle, 2015, qui se réfère aux "unités économiques" qui incluent des coopératives et des unités d'économie sociale et solidaire (paragraphe 3 c)), ainsi que les membres de ces unités (par. 4(a)).

moins avancées, bien que certains pays disposent de données relativement bonnes. En 2018, au Canada, l'emploi dans les entreprises sociales ne représentait que 0,2 pour cent de la main-d'œuvre. En Corée, les unités d'ESS représentaient 0,15 pour cent de l'emploi total. En 2017, au Royaume-Uni, les unités d'ESS employaient 5 pour cent de la main-d'œuvre nationale (OCDE, 2020b). A l'échelle mondiale, les coopératives fournissent des emplois ou des opportunités de travail à 10 pour cent de la population occupée, et les trois cents plus grandes coopératives ou mutuelles représentent plus de 2,1 milliards d'USD en termes de chiffre d'affaires (ACI et EURICSE, 2020).

La pandémie mondiale a mis à l'épreuve les fragilités des économies des pays et a mis en lumière les lacunes existantes en matière de travail décent. Dans ce contexte, l'ESS peut se révéler un moyen de faire face aux effets de la pandémie sur l'économie et la société (OCDE, 2020b). En particulier, la reprise post-pandémie requiert une approche centrée sur l'humain en termes de politiques de l'emploi, accrue avec une croissance inclusive et des conditions de travail décentes (OIT, 2020b).

de développement des compétences et de systèmes de protection sociale axés sur l'investissement dans les personnes, tout en équilibrant le besoin d'une productivité. En outre, les arts et la culture ont toujours été à l'avant-garde du changement systémique, faisant progresser les actions destinées à promouvoir l'inclusion, l'intégration, recherchant des alternatives au maintien du statu quo et créant une justice économique et raciale dans le secteur et au-delà (Linares et Woolard, 2021).

Les caractéristiques et la nature des coopératives et des autres unités d'ESS les rendent bien adaptées à la mise en œuvre d'une reprise centrée sur l'humain, où des emplois de qualité, l'inclusion par une gouvernance démocratique et l'accès aux droits, ainsi que le développement local et social sont au centre de la production de biens et de services (UNTFSSSE, 2020).

► **Figure 1. L'impact multiple des unités d'ESS dans le lecteur culturel et créatif**



Avant même la pandémie mondiale, les unités d'ESS du SCC ont été actives dans l'autonomisation des travailleurs, grâce à une amélioration des connaissances et des compétences couplée à un environnement de travail plus sûr et favorable (Costantini, 2018). Les coopératives et les unités d'ESS au sens large peuvent être encore renforcées dans le SCC en tant que modèles économiques et d'organisation de choix par le biais de coopératives de travailleurs, de collectifs d'artistes, de fiducies foncières communautaires et de réseaux d'entraide. Ces modèles bénéficient de la propriété communautaire et de la

gouvernance démocratique qui permettent le partage du pouvoir politique, culturel et économique.

Dans ce contexte, certaines caractéristiques des coopératives et des autres unités d'ESS les rendent particulièrement pertinentes en temps de crise, mais aussi pour favoriser un avenir du travail plus résilient et inclusif dans le SCC (Borzaga et al, 2017; Birchall et Ketilson, 2009):

- les unités d'ESS ont affiché une croissance importante, même au cours des phases de récession économique;
- ce sont des entreprises et des organisations orientées vers l'emploi qui opèrent dans des secteurs à forte

intensité de main-d'œuvre et des secteurs moins enclins à l'automatisation, avec la capacité d'agréger les travailleurs (y compris les travailleurs

- indépendants) pour qu'ils puissent se faire entendre et accroître leur pouvoir sur le marché;
- elles peuvent offrir une "infrastructure d'emploi" pour les nouvelles formes d'emploi, souvent non réglementées et ne fournissant pas de prestations adéquates en termes de protection du travail et de protection sociale;
- elles offrent aux travailleurs de l'économie informelle différentes manières de s'associer et de coopérer, renforçant ainsi leur pouvoir de marché et leur facilitant l'accès à des services de financement et de soutien aux entreprises; et
- leur nature orientée vers les parties prenantes les rend plus susceptibles d'adhérer aux normes de travail décent leur nature orientée vers les parties prenantes les rend plus susceptibles d'adhérer aux normes de travail décent.

Dans le contexte de la reprise après la pandémie mondiale:

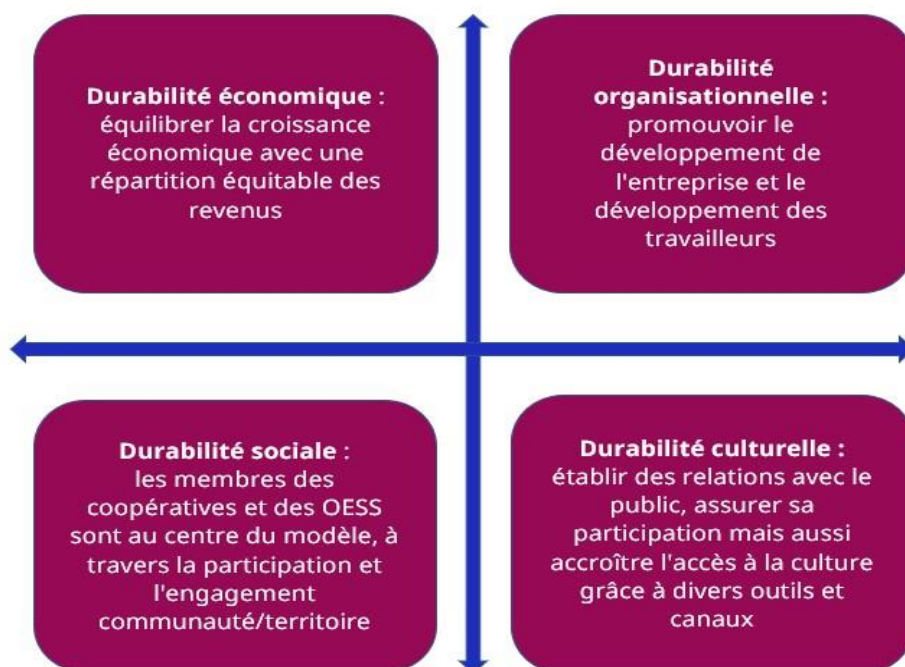
- les unités d'ESS peuvent apporter des solutions innovantes immédiates pour venir en aide aux entreprises et aux particuliers; et

- à long terme, les unités d'ESS peuvent représenter un modèle économique viable pour reconstruire l'économie grâce à des solutions économiques plus inclusives et plus durables.

Les coopératives et les autres unités d'ESS peuvent être particulièrement pertinentes lorsqu'elles opèrent dans un contexte de ressources limitées, ce qui est très courant dans le SCC, car elles ont tendance à se concentrer sur la prestation de services non satisfaits, la répartition des avantages et des risques, la promotion de l'employabilité, tout en touchant les groupes marginalisés. Les stratégies conçues pour le redressement du secteur peuvent donc envisager la formation de nouvelles coopératives et le renforcement des unités d'ESS existantes au sens large, afin de favoriser la résilience du SCC.

En outre, des études sur les coopératives culturelles ont montré comment elles ont réussi à concilier les points de vue divergents sur le travail: "faire le travail que nous aimons" et travailler en tant qu'entreprise pour assurer des moyens de subsistance. Les coopératives culturelles peuvent inspirer une transformation du SCC, où le travail passe d'un modèle compétitif à un modèle qui place la coopération et le changement social au premier plan, tout en soutenant les individus pour qu'ils profitent des avantages économiques découlant de leurs efforts, en partageant des technologies, des compétences et des services (Sandoval, 2018).

Figure 2. Société coopérative: "Culture et Santé en Nouvelle Aquitaine"



Ceci est particulièrement important, dans le contexte de la promotion de l'emploi des jeunes dans le SCC, qui a vu un nombre croissant de jeunes qualifiés désireux d'y entrer. Cependant, ils travaillent souvent avec des conditions de travail et des horaires irréguliers. Le modèle coopératif peut aider les jeunes à créer une entreprise fondée sur le travail en réseau et l'autogestion participative, tout en assurant du travail décent et une croissance inclusive (Boyle et Oakley, 2018). L'avantage comparatif des coopératives, plus prononcé dans les secteurs à haute intensité de main-d'œuvre, où prévaut une prestation de services centrée sur l'humain, est aligné sur la nature du SCC, fondé sur des partenariats et la propriété des fondateurs (Boyle et Oakley, 2018).

Des unités d'ESS fondées sur l'intersection entre la santé publique et les activités créatives et culturelles ont surgi pendant la pandémie de COVID-19 (Encadré 2) (Costantini, 2018). Les coopératives et les autres unités d'ESS ne limitent pas la culture et la créativité à la vente de produits ou de services (un concert musical, une pièce de théâtre, un enregistrement sonore, etc.). Des unités d'ESS et le secteur culturel ont en commun leur proximité avec le territoire, avec les besoins et avec les traditions des communautés locales. L'intersection du secteur et de ce modèle économique peut aider à encourager l'engagement communautaire et le développement local, à accroître la cohésion sociale et à réconcilier différents aspects de la durabilité (Figure 2). C'est le cas des pôles créatifs, développés par des entreprises sociales, qui ont déclenché des investissements d'infrastructure et la relance des économies locales, englobant d'autres secteurs, tels que le tourisme et le commerce de détail. Ces regroupements peuvent s'avérer particulièrement importants pendant la reprise, en aidant à reconstruire les capacités au sein des communautés, en soutenant les activités économiques en période difficile et en soutenant également les emplois et l'entrepreneuriat au sein du SCC et au-delà (Costantini, p.9, 11-12).

## Exemples de coopératives et d'unités d'ESS dans le SCC

### Emploi, renforcement des capacités et développement des compétences

Les coopératives et les autres EOESS jouent un rôle essentiel dans le renforcement des capacités et la lutte contre les lacunes en matière de compétences, en

particulier pour les jeunes actifs dans la culture ou la production créative, tout en assurant un certain degré de sécurité en termes d'emploi, de revenus plus réguliers et d'organisation du temps de travail.

#### Encadré 1.L'ESS et les coopératives

L'économie sociale et solidaire (ESS) englobe les organisations et les entreprises qui:

- ont des objectifs économiques et sociaux (et souvent environnementaux) explicites;
- impliquent divers degrés et formes de relations de coopération, d'association et de solidarité entre les travailleurs, les producteurs et les consommateurs; et
- pratiquent la démocratie sur le lieu de travail et l'autogestion. practice workplace democracy and self-management.

L'ESS comprend les formes traditionnelles de coopératives et d'associations mutuelles, ainsi que les groupes d'entraide de femmes, des groupes de foresterie communautaire, des organisations de fourniture de services sociaux ou des "services de proximité", des organisations de commerce équitable, des associations de travailleurs du secteur informel, des entreprises sociales, des systèmes de monnaie communautaire et de financement alternatif (UNTFSSSE, n.d.).

#### Qu'est-ce qu'une coopérative?<sup>3</sup>

Une coopérative est définie par l'Alliance coopérative internationale (ACI) et l'Organisation internationale du Travail (OIT) comme "association autonome de personnes volontairement réunies pour satisfaire leurs aspirations et besoins économiques, sociaux et culturels communs au moyen d'une entreprise dont la propriété est collective et où le pouvoir est exercé démocratiquement".

En Ecosse, Absolute Classics est une entreprise d'économie sociale qui cherche à apporter aux zones rurales et aux communautés locales des spectacles de musique classique de haute qualité. L'entreprise contribue au renforcement des capacités des jeunes et au développement de leurs compétences musicales, en apportant des conseils et du mentorat à de jeunes musiciens et en mettant en place des programmes d'éducation et de sensibilisation, y compris

<sup>3</sup> [Recommandation \(n°193\) de l'OIT sur la promotion des coopératives, 2002](#)

dans les écoles. En 2018, ils ont atteint 1 000 jeunes de moins de 16 ans, en combinant les temps et en soutenant aussi des emplois et de l'entrepreneuriat au sein du SCC et au-delà (Costantini, 2018).

Le [WHALE Arts](#), à Edimbourg, est une organisation artistique communautaire à but non lucratif créée en 1992 qui aide les artistes et les entrepreneurs créatifs à se doter d'outils (par exemple des bureaux, des studios ouverts, des centres artistiques, des technologies de l'information, etc.), de financements et d'opportunités de développement des compétences. Il les met en relation avec d'autres artistes et avec la communauté au sens large (par exemple au moyen de séances de poésie, de représentation et de dessin), en leur offrant des opportunités d'emploi. En outre, il fait partie d'un réseau plus large en tant qu'**employeur Living Wag** accrédité, qui apporte un salaire décent tous les travailleurs, que ce soit des employés permanents ou des sous-traitants tiers (Costantini, 2018).

Les coopératives et les autres unités d'ESS peuvent aider à sauver les entreprises culturelles traditionnelles ou les productions de divertissement, et à assurer la continuité de l'activité et de l'emploi. Tel est le cas de la [Aron Theatre Cooperative](#), créée en 2009 en Ontario, au Canada, pour sauver un cinéma local sur le point de cesser ses activités, et qui compte plus de 450 membres (Stories.coop, n.d.).

## Accès aux services et à la protection sociale

L'innovation est au cœur de la durabilité des entreprises culturelles et créatives. Les coopératives et les autres unités d'ESS ont soutenu l'accès à des services spécifiques, comme des centres créatifs pour le partage d'expériences et d'outils, la prestation d'une assistance à la gestion, un soutien administratif et des services de développement de carrière, qui se sont avérés essentiels pour que les travailleurs et les entreprises du secteur s'assument (Finely et al., 2017).

Tel est le cas de [Smart](#), une coopérative également définie comme une "mutuelle 2.0" (Borzaga et al., 2017), basée en Belgique, qui soutient les artistes et les pigistes du SCC. Elle couvre plus de 120 000 membres dans neuf pays européens et permet la mutualisation des risques et la simplification administrative pour ces travailleurs et pigistes. La coopérative a créé un fonds de garantie mutuelle pour aider les professionnels créatifs à percevoir régulièrement les salaires dans un délai déterminé,

indépendamment des paiements du client, ainsi qu'une couverture d'assurance complète.

### Encadré 2. Société coopérative: "Culture et Santé en Nouvelle Aquitaine"

Il s'agit d'une société coopérative d'intérêt collectif (SCIC) créée en 2011 dans la région de la Nouvelle Aquitaine, dans le Sud-Ouest de la France, avec les objectifs suivants:

- ▶ établir des partenariats entre les mondes de la santé et de la culture; et
- ▶ favoriser le débat sur les questions et les orientations de politique publique entre la société civile et les services de l'État et des collectivités territoriales dans les deux secteurs.
- SCIC La SCIC encourage l'innovation, tant dans les organismes de santé que médico-sociaux, ainsi que dans le domaine de la création artistique et culturelle. Pendant la pandémie, la société coopérative a joué un rôle essentiel dans la lutte contre les effets psychosociaux et sanitaires qui ont affecté le secteur culturel. Des activités ont été mises en place pour aider les travailleurs du secteur culturel à faire face à l'impact de la pandémie sur la santé et à accroître leur résilience, en guidant les travailleurs vers le bien-être psychosocial, la création de nouveaux moyens et l'interaction avec le public (Pôle Culture et Santé, 2021).

Source: <https://culture-sante-aquitaine.com/>

En Nouvelle-Zélande, [Enspiral](#) aide ses membres à partager leurs représentations les uns avec les autres, à assurer des revenus et des opportunités plus prévisibles; elle offre aussi un espace de travail commun et ses membres agissent en tant que prêteurs et investisseurs dans les projets des uns et des autres.

Basée à Victoria, au Canada, **Stocksy United** est une coopérative photographique et cinématographique détenue par des artistes qui accepte et met à disposition un stock de photographies et de vidéos libres de droits. Les 900 membres propriétaires sont des artistes de 65 pays du monde entier. La coopérative se distingue des autres sociétés de stocks de photographie par l'accent mis sur la rémunération équitable. Les membres reçoivent 50 pour cent des redevances sur les ventes de licences standard, 75 pour cent sur les ventes de licences étendues, et une participation aux bénéfices en fin d'année sous forme de ristournes.

## Voix collective et représentation

Les nouvelles technologies et l'innovation ont déplacé la production et la consommation de contenu des grandes entreprises de médias vers de petits créateurs innovants, souvent pigistes ou indépendants. De même, dans certains cas, les coûts de production ont été réduits, ne nécessitant pas toujours des équipements coûteux. Cela a donné une excellente occasion de se concentrer sur le contenu local, de développer l'esprit d'entreprise et de donner la parole aux personnes dans les pays ou les régions qui ont une histoire à raconter. En même temps, cela peut nécessiter des systèmes plus collectifs de diffusion des idées et de diffusion de la parole des personnes souvent laissées pour compte.

En Argentine, **Posibil** est une entreprise de médias de production et de distribution. Elle couvre cinq continents et est active dans 161 pays. Il s'agit d'une entreprise sociale de niveau secondaire qui rassemble des organisations à but non lucratif, des entreprises sociales et des individus ayant pour objectif commun de raconter l'histoire de ceux qui sont dans le besoin, d'encourager la solidarité et de donner une voix aux causes humanitaires (Luzardo et al., 2017).

En Afrique, des coopératives musicales sont en train d'émerger pour répondre aux besoins économiques et culturels communs de leurs membres. Ces coopératives permettent aux musiciens de mieux se faire entendre et d'être mieux représentés. Elles contribuent à donner aux musiciens locaux, jeunes et émergents, un coup de pouce pour démarrer leur carrière et montrer leur talent, et permettent aux artistes inscrits d'avoir accès à des salles et à des équipements à des tarifs subventionnés.

## Formalisation et développement économique local

Les coopératives et les autres unités d'ESS peuvent aider le SCC à tirer pleinement parti de leurs liens avec le territoire et les communautés, en assurant leur pleine contribution à l'économie locale et aux investissements dans les infrastructures et les services. En même temps, en tant qu'organisations formelles et légalement constituées et grâce à leur capacité à mutualiser les risques, elles peuvent offrir une alternative pour de nombreux artistes et travailleurs du secteur, afin qu'ils sortent de l'informalité.

**DOC Servizi** est une coopérative italienne qui soutient les travailleurs du secteur du divertissement, souvent des pigistes ou des personnes non reconnues dans les formes traditionnelles d'emploi. Elle compte 20 succursales à

travers l'Italie, et plus de 4 000 membres. La coopérative gère les contrats, les impôts et les cotisations de sécurité sociale des travailleurs. Sa force collective lui permet de négocier des conditions de travail décentes, à la fois en termes de rémunération et d'un environnement de travail sûr et salubre. Les membres ont également leur mot à dire sur les lois régissant le secteur du divertissement et de la culture et participent à la conception de conventions collectives concernant à la fois les artistes et les techniciens actifs dans le secteur (Constantini, 2018). Ceci a été particulièrement pertinent pendant la pandémie mondiale, lorsque la coopérative a négocié les conditions pour ses membres et s'est appuyée sur le soutien des syndicats (Encadré 3).

### ► Encadré 3. Le soutien de DOC Servizi aux travailleurs du secteur du divertissement pendant la COVID-19

#### Assistance au personnel et aux travailleurs membres:

- Fonds de licenciement pour le personnel administratif anticipant le versement des subventions;
- Assistance 24 heures sur 24 aux membres pour l'accès aux soins de santé, aux congés maladie, aux prestations de chômage et aux mesures de soutien en cas de COVID-19;
- Profil des compétences des membres pour leur trouver de nouvelles opportunités d'emploi (par ex., dans le domaine informatique);
- Cours de recyclage gratuits pour les techniciens de scène; et
- Assistance au personnel et aux travailleurs membres.

#### Avec l'aide des syndicats:

- Accord de deuxième niveau permettant aux membres de travailler dans des domaines autres que le divertissement, au moins pendant la durée de la pandémie, tout en restant dans la coopérative (par exemple comme électriciens ou jardiniers de haute altitude); et
- Accord d'activation entre mai et juillet 2021 d'un vaste programme d'apprentissage tout au long de la vie financé en partie par l'Etat et ayant pour caractéristique de payer les travailleurs pour chaque heure de formation suivie (27 cours de formation, 1 111 fonctionnaires administratifs, artistes et techniciens, 980 heures de formation).

Source: Francesca Martinelli, The reaction of entertainment workers to COVID-19, A cooperative case study, 7th Conference of the Regulating for Decent Work Network, ILO, Geneva, 6-9 July 2021.



Dans certains cas, des coopératives et d'autres unités d'ESS peuvent aider à garantir des conditions de travail décentes dans un contexte de faible niveau d'éducation, manque d'investissements dans les infrastructures et chômage, qui sont tous les éléments qui sous-tendent l'économie informelle. C'est le cas des **coopératives de télévision** en Hongrie. Ces coopératives sont le résultat d'une collaboration entre les autorités locales qui ont soutenu le développement et le financement de la télévision par câble, de l'Internet à bande large et d'un réseau téléphonique, et l'Association des travailleurs communautaires, qui a réuni des jeunes pour produire des programmes de télévision (Stories.coop, s.d.).

## Sensibilisation, autonomisation et promotion

En raison de leur diversité et de leur créativité, ainsi que de la nature de l'emploi dans le SCC, les artistes peuvent trouver dans les coopératives et les autres unités d'ESS un moyen de promouvoir des questions spécifiques concernant leur travail ou de sensibiliser à des questions sociales spécifiques. Une telle approche pourrait les aider à collaborer avec les organisations de la société civile pour faire avancer les objectifs sociaux et de développement ou pour faire avancer des idées politiques.

Les librairies coopératives ont été un moyen essentiel de créer et de diffuser des contenus qui encouragent la transformation sociale et d'autonomiser les communautés locales afin de développer et de faire progresser des idées politiques. C'est le cas de deux librairies coopératives en Espagne: La Ciutat Invisible et Cannibal. Ces expériences combinent également l'autonomisation des communautés locales avec l'objectif de relancer la vente de livres en magasin (Costantini, 2018).

Les expériences des coopératives dans le domaine de la production médiatique ont aidé à sensibiliser sur différentes questions sociales, de l'intégration des réfugiés aux handicaps physiques et mentaux, en passant par la violence et le harcèlement. Un bon exemple en est l'expérience de la coopérative **Media co-op** en Écosse, qui est une coopérative de travailleurs et une entreprise sociale. Elle promeut un environnement de travail décent et l'inclusion de LGBTQ+, de migrants et de "neuro-divers". La coopérative produit des films et des animations, travaille sur des applications numériques et du design, et élabore du matériel éducatif et de formation. Un exemple en est le film "Un homme fort" produit pour sensibiliser à la violence contre les femmes en utilisant des réfugiés et des migrants

de divers pays pour défendre cette cause et en même temps remettre en question les croyances stéréotypées dans les pays d'accueil.

## Questions essentielles pour les coopératives et les autres unités d'ESS du SCC

Le débat sur les questions que doivent aborder les coopératives et les autres unités d'ESS du secteur est lié aux obstacles plus larges auxquels sont confrontés les travailleurs du SCC et à leurs caractéristiques spécifiques. Dans un paysage en pleine évolution, où l'innovation et les applications technologiques sont au centre de l'organisation du travail dans ce secteur, les artistes et, en général, les travailleurs du secteur, s'intègrent au profil des travailleurs du secteur, car:

- ils ont des revenus irréguliers;
- ils présentent des taux de syndicalisation limités;
- ils ont plusieurs clients et plusieurs contrats;
- ils passent d'une représentation à l'autre en peu de temps; et
- ils connaissent des formes d'emploi émergentes et nouvelles, avec un accès inadéquat à la protection sociale

La pandémie mondiale a mis en lumière les lacunes existantes dans la couverture et la protection de cette catégorie de travailleurs en termes d'inéligibilité aux mesures de relance et aux droits économiques, sociaux et du travail, ce qui conduit souvent à un accès compliqué aux régimes de protection sociale ordinaires, mais aussi à des opportunités en termes de flexibilité, d'accès à l'innovation et à de nouveaux modèles économiques.

Toutefois, ces questions doivent être analysées dans le contexte d'obstacles systémiques plus larges liés aux cadres politiques et économiques mis en place au niveau national pour réglementer leurs pratiques d'organisation et leurs opérations commerciales.

## Questions économiques liées au marché

Un problème pour les coopératives et les autres unités d'ESS est la viabilité et la capacité d'atteindre une taille donnée, puisque les outils et intermédiaires financiers existants sont inadéquats pour comprendre et soutenir efficacement l'expansion et la reproduction des bonnes pratiques. Ceci est particulièrement important dans le contexte de la reprise post-COVID-19 dans le secteur, afin

d'éviter que les nouvelles pratiques d'organisation et les nouveaux modèles d'entreprise dans le secteur des arts et du divertissement n'entraînent des effets négatifs non désirés sur le travail décent.

Il est encore nécessaire de construire une approche écosystémique globale qui renforcerait les liens des coopératives avec les institutions gouvernementales, notamment l'éducation, ainsi que les centres de services aux entreprises et d'innovation. Une telle démarche peut aider à accroître la résilience, à surmonter les problèmes de durabilité et à atteindre une taille suffisante.

## Questions politiques

En dépit de l'augmentation du nombre de coopératives et d'unités d'ESS dans le SCC, l'environnement réglementaire élargi pour les coopératives et autres unités d'ESS est inadéquat dans beaucoup de pays, en raison de cadres juridiques étroits ou dépassés, qui ne reflètent pas toujours les transformations du monde du travail. Il existe encore une certaine tension entre le rôle représentatif des syndicats et des coopératives dans des secteurs spécifiques, dont le SCC. En réalité, une collaboration plus étroite entre les coopératives et autres unités d'ESS et les syndicats aiderait, d'une part, les coopératives et autres unités d'ESS à accéder aux négociations politiques et à contribuer aux processus de prise de décisions relatifs aux droits des travailleurs du SCC. Par ailleurs, les syndicats peuvent y trouver un pont pour accéder aux travailleurs dont le statut incertain (nouvelles formes d'emploi) rend difficile leur syndicalisation.

Problèmes internes. Un des principaux problèmes internes sont le manque de savoir-faire en matière de gouvernance, souvent lié à l'infrastructure institutionnelle limitée en matière d'éducation et de formation coopérative dans la plupart des pays, ce qui rend difficile la compréhension des entreprises coopératives.

Le manque de fiabilité des sources de financement est un autre obstacle à la généralisation et à la reproduction des bonnes pratiques des coopératives et autres unités d'ESS, puisque les sources de financement traditionnelles peuvent ne pas disposer des outils nécessaires pour reconnaître et traiter les nouveaux modèles de coopératives et autres unités d'ESS.

## Conclusion

Les coopératives et les autres unités d'ESS offrent un modèle économique alternatif pour l'ESS, en particulier dans le contexte des formes d'emploi atypiques qui caractérisent le secteur et qui, bien souvent, ne permettent pas à ces travailleurs d'être correctement représentés. Les coopératives se sont déjà avérées un moyen viable d'assurer la représentativité des travailleurs de l'économie informelle et des régions où les autres formes d'organisation sont limitées.

Les nouvelles technologies changent la façon dont le travail est organisé et régi. Elles redéfinissent les relations entre travailleurs et employeurs, en particulier dans les secteurs émergents comme l'économie de plateforme. Les coopératives et les autres unités d'ESS peuvent être un outil pour tirer pleinement parti des plateformes numériques viables dans le SCC, tout en assurant un travail décent par la propriété collective et la gouvernance démocratique.

Dans le contexte de la prestation de services, en particulier de protection sociale, les coopératives et les mutuelles d'assurance peuvent combler l'écart existant en veillant à ce que les travailleurs du SCC disposent d'une couverture adéquate. Les expériences des coopératives qui fournissent ces services à des personnes dans les économies rurales et informelles en utilisant le modèle coopératif pour accéder à l'assurance maladie pourraient être élargies au secteur.

Assurer la pérennité et atteindre une taille suffisante nécessite un financement. Le SCC pourrait bénéficier d'un certain nombre d'outils de financement qui font partie de l'écosystème des coopératives: des outils et institutions de financement social, dont la banque éthique, des coopératives financières, des coopératives de crédit, des banques de développement communautaire ou des systèmes d'épargne à base communautaire, afin de faire face aux réductions des financements publics. L'investissement dans les infrastructures et les réseaux qui soutiennent le SCC, y compris le développement de centres de création dans les villes, est essentiel pour encourager un développement local plus large.

Enfin et surtout, afin de garantir que les coopératives et les entreprises de l'ESS au sens large constituent un modèle viable pour le SCC, il est nécessaire d'inclure ces modèles dans les programmes d'éducation et de formation, en tenant compte des contextes et des règlements nationaux, ainsi que des environnements économiques et culturels nationaux.

## ► Bibliographie

---

- Birchall, Johnston et Lou Hammond Ketilson. 2009. Resilience of the Cooperative Business Model in Times of Crisis. OIT.
- Borzaga, Carlos, Gialuca Salvatori et Riccardo Bodini. 2017. Social and Solidarity Economy and the Future of Work. OIT.
- Boyle, Dave et Kate Oakley. 2018. "Cooperatives in the creative industries". Co-operatives UK.
- Costantini, Anastasia. 2018. "Social Economy Enterprises and Cultural and creative industries: Observations and best practices", Diesis Coop,  
[https://www.researchgate.net/publication/328718533\\_SOCIAL\\_ECONOMY\\_ENTERPRISES\\_AND\\_CULTURAL\\_AND\\_CREATIV](https://www.researchgate.net/publication/328718533_SOCIAL_ECONOMY_ENTERPRISES_AND_CULTURAL_AND_CREATIV)
- Finlev, Tessa, Rachel Maguire, Ben Oppenheim, Sara Skvirsky. 2017. Future Landscapes of the Orange Economy: Creative Pathways for Improving Lives in Latin America and the Caribbean. Banque interaméricaine de développement et Institute for the Future.
- Galian, Carlos, Margherita Licata et Maya Stern-Plaza. 2021. "Social Protection for workers in the cultural and creative sector: Country practices and innovations". Document de travail de l'OIT n° 28 (*forthcoming in French*).
- Hall, Stefan. 2020. "This is how COVID-19 is affecting the music industry". Forum économique mondial  
<https://www.weforum.org/agenda/2020/05/this-is-how-covid-19-is-affecting-the-music-industry/>
- OIT. 2020a. "Le COVID-19 et le secteur de la culture et des médias", Note sectorielle de l'OIT.  
 ———. 2020b. *COVID-19 et le monde du travail, Section de haut niveau, GB.340/HL/2*.  
 ———. 2020c. *Observatoire: le COVID-19 et le monde du travail. Quatrième édition*.  
 ———. 2020d. *Observatoire: le COVID-19 et le monde du travail. Deuxième édition*
- Alliance coopérative internationale (ACI) et EURICSE. 2020. *Exploring the Cooperative Economy, World Cooperative Monitor Report*.
- Linares, Nati et Caroline Woolard. 2021. "Solidarity Not Charity, Arts and Culture Grant-making in the Solidarity Economy".
- Luzardo, Alejandra, Dyanis De Jesús, Michelle Pérez. 2017. *Orange Economy – Innovation you may not know were from Latin America and the Caribbean*. Banque interaméricaine de développement.
- Mediaco-op. s.d. "A Strong Man, Maryhill Integration Network". <https://mediaco-op.net/projects/a-strong-man/>
- MusicinAfrica. s.d. "Kenya Music Cooperative aims to empower local industry".  
<https://www.musicinafrica.net/magazine/kenya-music-cooperative-aims-empower-local-industry>
- OCDE 2020a. *Culture shock: COVID-19 and the cultural and creative sectors*.  
 ———. 2020b. *Social economy and the COVID-19 crisis: current and future roles*.
- Pôle Culture et Santé, Nouvelle Aquitaine. 2021. "La culture et la santé, une alliance puissante : Hope in Us ». <https://culture-sante-aquitaine.com/le-laboratoire/nos-projets/hope-in-us/>
- Sandoval Marisol. 2018. "From passionate labour to compassionate work: Les coopératives culturelles, faites ce que vous aimez et le changement social", *European Journal of Cultural Studies* 21 (2) : 113-129.
- Stories.coop. s.d. "Building Communities with Cooperative Television".

<https://stories.coop/stories/building-communities-with-cooperative-television/>

Stories.coop. s.d. "Co-operation saves the community theatre". <https://stories.coop/stories/co-operation-saves-the-community-theatre/>

Groupe de travail inter-agences des Nations Unies sur l'Économie sociale et solidaire 2020. "Quel rôle pour l'économie sociale et solidaire dans la relance post-crise COVID-19?", Déclaration de l'UNTFSSSE.

[https://www.ilo.org/wcmsp5/groups/public/---ed\\_emp/---emp\\_ent/---coop/documents/publication/wcms\\_748794.pdf](https://www.ilo.org/wcmsp5/groups/public/---ed_emp/---emp_ent/---coop/documents/publication/wcms_748794.pdf)

———. s.d. "Qu'est-ce que l'Économie sociale et solidaire?" <https://unsse.org/sse-and-the-sdgs/?lang=fr>

UNESCO: 2015. *UN MONDE TRES CULTUREL Premier panorama mondial de l'économie de la culture et de la création Décembre 2015*

[https://fr.unesco.org/creativity/sites/creativity/files/un\\_monde\\_tres\\_culturel\\_premier\\_panorama\\_mondial\\_de\\_leconomie\\_de\\_la\\_culture\\_et\\_de\\_la\\_creation.pdf](https://fr.unesco.org/creativity/sites/creativity/files/un_monde_tres_culturel_premier_panorama_mondial_de_leconomie_de_la_culture_et_de_la_creation.pdf)

**Pour nous contacter**

Département des politiques  
sectorielles (SECTOR)  
Organisation internationale  
du Travail  
Route des Morillons 4  
CH-1211 Genève 22  
Suisse

T: + 41 22 799 7501  
E: sector@ilo.org

**l'Unité de Coopératives  
Organisation  
internationale du Travail**  
Route des Morillons 4  
CH-1211 Genève 22  
Suisse

T: + 41 22 799 7095  
E: coop@ilo.org