

▶ รายงานสรุปของไอแอลโอ

ตุลาคม 2564

ข้อมูลล่าสุดของตลาดแรงงานไทย

ข้อกังวลต่อผลกระทบที่ยืดเยื้อของโควิด - 19

ประเด็นสำคัญ

- ▶ ตลาดแรงงานในประเทศไทยแสดงถึงผลกระทบเชิงลบอันเนื่องมาจากมาตรการการควบคุมสถานการณ์การแพร่ระบาดของโรคติดเชื้อไวรัสโคโรนา-19 ในแง่ของชั่วโมงการทำงาน การว่างงาน ผลิตภาพแรงงานและค่าจ้าง
- ▶ ชั่วโมงการทำงานทั้งหมดลดลงร้อยละ 7 และการว่างงานของแรงงานเยาวชนชายและหญิงอยู่ที่ร้อยละ 9 ซึ่งเป็นระดับสูงแบบที่ไม่เคยปรากฏมาก่อนในช่วงหลายปีที่ผ่านมา ในขณะที่เดียวกัน การจ้างงานแรงงานเยาวชนชายและหญิงลดลงร้อยละ 7
- ▶ บางภาคธุรกิจมีความเปราะบางอย่างมากต่อมาตรการการควบคุมการระบาด เช่นภาคธุรกิจที่พักอาศัยและบริการอาหาร ภาคขนส่งและคลังสินค้า รวมถึงภาคธุรกิจค้าส่งและค้าปลีก รายได้ในภาคธุรกิจดังกล่าวลดลงอย่างมาก
- ▶ สิ่งที่น่าเป็นห่วงคือการระบาดนี้มีผลกระทบกับประเทศไทยตลอดปี 2564 ส่งผลกระทบเชิงลบสะสมระยะยาวทางด้านรายได้ การว่างงาน ชั่วโมงการทำงานและผลิตภาพแรงงานอันเป็นผลมาจากมาตรการการควบคุมการแพร่ระบาด

บางภาคธุรกิจยังคงได้รับผลกระทบอย่างหนัก

วิกฤตโควิด - 19 เพิ่มความท้าทายทางเศรษฐกิจและการจ้างงานระยะยาวของประเทศไทย และอาจส่งผลให้ความก้าวหน้าต่างๆที่เกิดขึ้นในช่วงก่อนหน้านี้อาจถดถอย อาทิ ความเหลื่อมล้ำด้าน

ค่าจ้างที่เพิ่มขึ้นในไตรมาสที่สอง ของปี 2563 เมื่อเทียบกับไตรมาสเดียวกันของปี 2562 ในขณะที่ตำแหน่งระดับสูงได้รับค่าจ้างเพิ่มขึ้น แต่พบว่ามีการจ่ายค่าจ้างในอัตราต่ำเพิ่มขึ้นในทุกไตรมาสของปี 2563¹

วิกฤตส่งผลกระทบต่อเศรษฐกิจของไทยโดยเติบโตลดลงร้อยละ 6 ในปี 2563 ผลกระทบที่ใหญ่ที่สุดอยู่ในไตรมาสที่

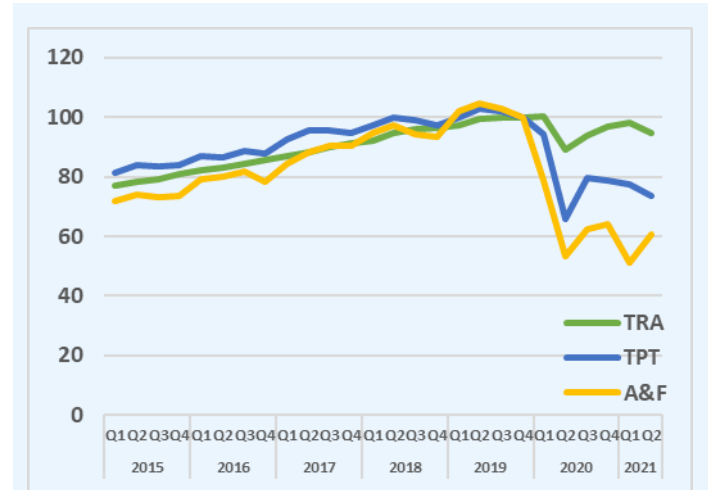
¹ ILO, 2021. "COVID-19 and rising wage inequality: trends and challenges in Thailand and Viet Nam", Research Brief.

สองของปี 2563 โดยผลิตภัณฑ์มวลรวมในประเทศ (จีดีพี) หดตัวถึงร้อยละ 88 ของมูลค่าในปี 2562²

เมื่อเปรียบเทียบกับวิกฤตทางการเงินในปี 2541 ซึ่งเศรษฐกิจหดตัวลงร้อยละ 8 ผลกระทบทางสังคมเศรษฐกิจในปี 2564 อาจจะใหญ่กว่ามาก เนื่องจากวิกฤตมีความยืดเยื้อยาวนาน แม้ว่าจะมีการฟื้นตัวอยู่บ้างในปี 2564 แต่ระดับของจีดีพีในไตรมาสที่สองยังไม่ฟื้นกลับมาสู่ระดับเดียวกันกับปี 2562 ในขณะที่ประเทศไทยกำหนดมาตรการควบคุมที่เข้มงวดในไตรมาสที่สามของปี 2564³ ความเข้มงวดของมาตรการกักตัวในปี 2564 เทียบเท่ากับมาตรการในไตรมาสที่สองของปี 2563 ความรุนแรงและระยะเวลาของวิกฤตยังคงเป็นสิ่งที่น่ากังวลและจำเป็นต้องมีการติดตามอย่างต่อเนื่อง เนื่องจากวิกฤตจะยิ่งทำให้ผลิตภาพและค่าจ้างจากการทำงานลดลง

ภาคธุรกิจที่ได้ผลกระทบมากที่สุด ในไตรมาสที่สองของปี 2564 คือภาคธุรกิจที่พักอาศัยและบริการอาหาร (ร้อยละ 61 ของมูลค่าเพิ่มไตรมาสที่สี่ของปี 2562) ภาคขนส่งและคลังสินค้า (ร้อยละ 74) และภาคธุรกิจค้าส่งและค้าปลีก (ร้อยละ 95) (ภาพที่ 1) ซึ่งทั้งสามภาคธุรกิจที่กล่าวมามีมูลค่าคิดเป็นร้อยละ 30 ของจีดีพีในภาคการผลิตที่ไม่ใช่การเกษตรในปี 2562 ภาคการผลิตอื่นๆ เริ่มมีการฟื้นตัว อาทิ ภาคเกษตรกรรม และการผลิต หรือมีการขยายตัวต่อเนื่องในช่วงการระบาดใหญ่ อาทิ ภาคธุรกิจก่อสร้าง ข้อมูลข่าวสารและการสื่อสาร และภาคอสังหาริมทรัพย์ ดังนั้น มีความไม่สมดุลเกิดขึ้นชั่วคราวระหว่างภาคการผลิตต่างๆ หากวิกฤตทางสังคมเศรษฐกิจนี้ยังยืดเยื้อ ความไม่สอดคล้องกันระหว่างภาคการผลิตต่างๆ ในตลาดแรงงานอาจส่งผลให้สถานการณ์เลวร้ายลงและกลายเป็นปัญหาเชิงโครงสร้าง

▶ ภาพที่ 1. มูลค่าที่เพิ่มขึ้นในภาคการผลิตบางประเภทที่ได้รับเลือก (2562 – ไตรมาสที่ 4 = 100)



หมายเหตุ: TRA = ธุรกิจค้าส่งและค้าปลีก TPT = ธุรกิจขนส่งและคลังสินค้า และ A&F = ธุรกิจที่พักแรมและบริการอาหาร

ที่มา: สภาพัฒนาการเศรษฐกิจและสังคมแห่งชาติ, บัญชีรายได้ประชาชาติ ตารางที่ 6 ปรับใหม่เพื่อให้ได้ข้อมูลไตรมาสที่ 4 – 2562 = 100

ความปั่นป่วนในตลาดแรงงาน

จำนวนการจ้างงานทั้งหมดเพิ่มขึ้น 98,000 อัตราในไตรมาสที่หนึ่งของปี 2564 เมื่อเปรียบเทียบกับไตรมาสที่สี่ของปี 2562⁴ อัตราการมีส่วนร่วมของกำลังแรงงานโดยรวมเพิ่มขึ้นร้อยละ 0.3 จุด แม้จะมีการลดลงร้อยละ 1 จุดในกลุ่มแรงงานหนุ่มสาว ดูเหมือนว่า โดยรวมแล้วแรงงานยังอยู่ในตลาดแรงงาน ในช่วงเวลานี้ด้วยการเปลี่ยนงาน อย่างไรก็ตามมีสัญญาณบ่งชี้ว่ารายได้และสภาพการทำงานอาจจะแยกลง

ตารางที่ 1. ตัวชี้วัดตลาดแรงงานที่สำคัญ

สถิติ/ตัวชี้วัด	ไตรมาส 4	ไตรมาส 1	ความแตกต่าง
	-2562	-2563	

² การคำนวณโดยสำนักงานสภาพัฒนาการเศรษฐกิจและสังคมแห่งชาติ ข้อมูลผลิตภัณฑ์มวลรวมภายในประเทศรายไตรมาส ไตรมาสที่ 2 ของปี 2564 ตารางที่ 4 จีดีพี มาตรการควบคุมค่าห่วงโซ่ (ปีที่น่ามาอ้างอิง = 2545) ข้อมูลอ้างอิงที่น่ามาใช้คือข้อมูลไตรมาสที่สองของปี 2562

³ ดัชนีค่าเฉลี่ยมาตรการควบคุมที่เข้มงวดของประเทศไทยในไตรมาสที่สามของปี 2564 อยู่ที่ 73 ค่าเฉลี่ยทั่วโลกอยู่ที่ 55 ของช่วงเวลาเดียวกัน ข้อมูลจาก Oxford COVID-19 Government Response Tracker

⁴ รายงานสรุปนี้ใช้ข้อมูลจากไตรมาสที่สี่ของปี 2563 เป็นจุดอ้างอิงก่อนเกิดโรคระบาด

▶ บทสรุปของไอแอลโอ

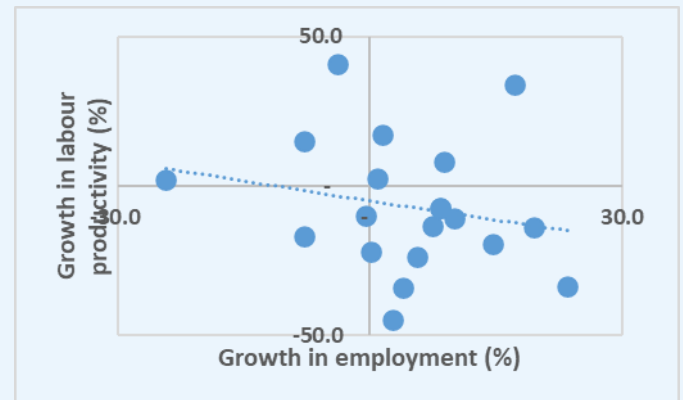
ข้อมูลล่าสุดของตลาดแรงงานไทย

อัตราการมีส่วนร่วมของกำลังแรงงาน	66.6	66.9	0.3
เยาวชน: ชาย	47.5	46.2	-1.3
เยาวชน: หญิง	33.8	33.0	-0.8
การจ้างงาน ('000s)	37 483	37 581	0.3
เยาวชน: ชาย	2 175	2 018	-7.2
เยาวชน: หญิง	1 477	1 380	-6.6
อัตราการว่างงาน (%)	0.7	1.4	0.7
เยาวชน: ชาย	2.9	6.1	3.2
เยาวชน: หญิง	4.9	7.5	2.7
หมายเหตุ: คอลัมน์หัวข้อ "ความแตกต่าง" ในการจ้างงานแสดงถึงการเปลี่ยนแปลงร้อยละ			
ที่มา ไอแอลโอประเมินจากการสำรวจกำลังแรงงานประเทศไทย			

เป็นที่แน่ชัดแล้วว่า เยาวชนได้รับผลกระทบเชิงลบต่อโอกาสต่างๆ ในตลาดแรงงาน (ตารางที่ 1) การจ้างงานเยาวชนลดลงร้อยละ 7 ในไตรมาสที่สี่ของปี 2564 อัตราการว่างงานของเยาวชนเพิ่มขึ้นร้อยละ 3 จุด สำหรับทั้งแรงงานชายและหญิง ซึ่งสูงถึงร้อยละ 6 และร้อยละ 8 ตามลำดับ

การจ้างงานเติบโตขึ้นในหลายภาคการผลิต แต่ตามมาด้วยการลดลงของผลิตภาพ (ภาพที่ 2 คิวแดรนที่ 4) ภาคการผลิตที่เคยเติบโตทั้งในการจ้างงานและผลิตภาพ รวมถึง ภาคการเงิน การประกันภัย การศึกษา และก่อสร้าง (คิวแดรนที่ 1) ภาคเกษตรกรรมประสบปัญหาการจ้างงานอย่างมากและผลิตภาพที่ลดลงระหว่างไตรมาสที่สี่ของปี 2562 และไตรมาสที่หนึ่งของปี 2564⁵

▶ ภาพที่ 2: การเติบโตในการจ้างงานและผลิตภาพ แยกตามภาคธุรกิจ ไตรมาสที่สี่ของปี 2562 และไตรมาสที่หนึ่งของปี 2563 (%)



ที่มา: ไอแอลโอประเมินจากการสำรวจกำลังแรงงานประเทศไทย ตารางธนาคารแห่งประเทศไทย EC_EI_030_S3

ปรากฏการณ์การจ้างงานแบบไม่เต็มเวลาเพิ่มขึ้นเกือบจะทุกภาคการผลิตในช่วงเวลาเดียวกัน⁶, รวมถึงภาควิชาชีพ วิทยาศาสตร์ และวิชาการ (เพิ่มขึ้นร้อยละ 23 จุด) ภาคการผลิต (เพิ่มขึ้นร้อยละ 20 จุด) และข้อมูลข่าวสารและการสื่อสาร (เพิ่มขึ้นร้อยละ 19 จุด) ดังนั้น ในขณะที่ยังสามารถรักษาการจ้างงานไว้ได้ ปริมาณการทำงาน ในแง่ของชั่วโมงการทำงานกลับพบว่าลดลง

มาตรการการควบคุมการระบาดของโรคติดเชื้อไวรัสโคโรนา - 19 ส่งผลกระทบเชิงลบกับการจ้างงานในสถานประกอบการขนาดเล็กที่มีการจ้างงานแรงงานน้อยกว่า 50 คน ในระหว่างไตรมาสที่สี่ของปี 2562 และไตรมาสที่หนึ่งของปี 2564 พบว่าการจ้างงานเกือบทุกภาคการผลิตลดลงร้อยละ 7⁷, ยกเว้นภาคอสังหาริมทรัพย์ (เพิ่มขึ้นร้อยละ 10) กิจกรรมการจ้างงานในครัวเรือน (ร้อยละ 8) และภาคก่อสร้าง (ร้อยละ 5) การลดลงของการจ้างงานในสถานประกอบการขนาดเล็กเห็นได้ชัดเจน

⁵ ส่วนหนึ่งของการลดลงของการจ้างงานในภาคเกษตรกรรมในไตรมาสที่หนึ่งของปี 2564 เนื่องจากเป็นช่วงนอกฤดูการ

⁶ ยกเว้นการจัดการน้ำ การบำบัดและการจัดการน้ำเสีย และการศึกษาที่การจ้างงานแบบไม่เต็มเวลาลดลงที่ 1.3 จุด และ 0.3 จุดตามลำดับระหว่างไตรมาสที่สี่ของปี 2562 และไตรมาสที่หนึ่งของปี 2564

⁷ ไม่รวมสาธารณูปโภคและการบริหารรัฐกิจเนื่องจากมีจำนวนการจ้างงานค่อนข้างน้อย

ที่สูงสุดในกลุ่มแรงงานเยาวชน ซึ่งลดลงร้อยละ 18 สำหรับแรงงานเยาวชนชาย และร้อยละ 24 สำหรับแรงงานเยาวชนหญิง

ชั่วโมงการทำงานลดลงอย่างมาก

ระหว่างไตรมาสที่สี่ของปี 2562 และไตรมาสที่หนึ่งของปี 2564 ชั่วโมงการทำงานทั้งหมดลดลงร้อยละ 7 หรือเทียบเท่ากับการลดลงของการจ้างงานเต็มเวลาจำนวน 2 ล้านชั่วโมง⁸ การฟื้นตัวที่ค่อนข้างมีเสถียรภาพในด้านชั่วโมงการทำงานและการจ้างงานในช่วงครึ่งหลังของปี 2563 กลับมีทิศทางตรงกันข้ามในไตรมาสที่หนึ่งของปี 2564 อันเนื่องมาจากการระบาดระลอกใหม่และมาตรการการควบคุมที่กำหนดขึ้นเพื่อรับมือกับกระบาดใหญ่ดังกล่าว (ภาพที่ 3)

▶ ภาพที่ 3 จำนวนชั่วโมงการทำงานทั้งหมดต่อชั่วโมง (ล้าน)



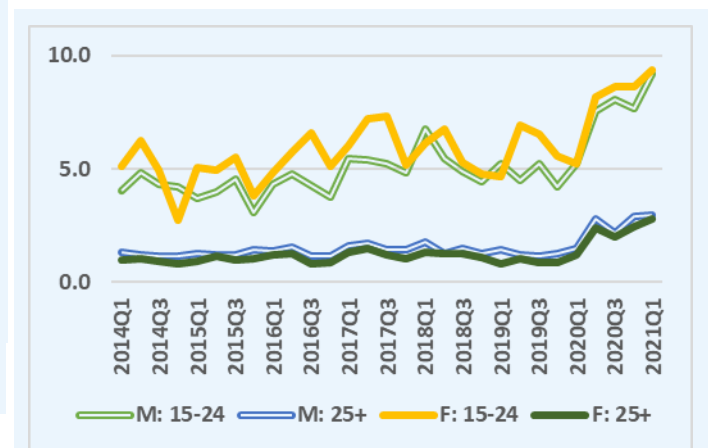
การเพิ่มขึ้นของการใช้แรงงานแบบไม่เต็มศักยภาพ

การสูญเสียชั่วโมงทำงานและความต้องการในการมีรายได้สามารถเห็นได้จากส่วนแบ่งของการมีงานทำที่ไม่เต็มศักยภาพตามชั่วโมงของการทำงาน (ต้องการชั่วโมงการทำงานที่มาก

ขึ้น) และการว่างงานของคนที่อยู่ในกำลังแรงงาน⁹ นับตั้งแต่เริ่มมีวิกฤต ตัวชี้วัดนี้บันทึกการเพิ่มขึ้นครั้งประวัติศาสตร์ในทุกกลุ่มประชากร (ภาพที่ 4) การเพิ่มขึ้นชัดเจนในกลุ่มแรงงานเยาวชนชายและเยาวชนหญิงโดยเพิ่มขึ้นถึงร้อยละ 9 ในไตรมาสที่หนึ่งของปี 2564

ในทางกลับกัน สัดส่วนของเยาวชนที่ไม่อยู่ในการจ้างงาน การศึกษา หรือการอบรม ในกลุ่มประชากรที่เป็นเยาวชนลดลงร้อยละ 1 จุด ระหว่างไตรมาสที่สี่ของปี 2562 และไตรมาสที่หนึ่งของปี 2564 การลดลงดังกล่าวส่วนหนึ่งแสดงถึงความต้องการในการมีรายได้และส่วนหนึ่งอาจจะเป็นฤดูกาลของการศึกษา การลดลงนี้ค่อนข้างชัดเจนสำหรับเยาวชนหญิง (ร้อยละ 2 จุด) ที่ร้อยละ 17 แต่เยาวชนหญิงยังคงได้รับผลกระทบจากการไม่ได้เรียนหนังสือหรือไม่ได้มีส่วนร่วมในตลาดแรงงานมากกว่าเยาวชนชาย (ร้อยละ 12) ในไตรมาสแรกของปี 2564

▶ ภาพที่ 4 การจ้างงานที่ต่ำกว่าระดับชั่วโมงการทำงาน และการว่างงาน คิดเป็นร้อยละของแรงงาน



⁸ ข้อมูลกำลังแรงงานในประเทศไทย นำเสนอตามลักษณะฤดูกาลที่มีการจ้างงานสูง ดังนั้นขนาดของการเปลี่ยนแปลงค่อนข้างแปรผันกับการถือระยะเวลาที่ใช้อ้างอิง สำหรับรายงานการวิเคราะห์ผลกระทบโควิด 19 ต่อตลาดแรงงานฉบับเต็ม จะต้องนำแนวโน้มและผลกระทบตามฤดูกาลมาพิจารณาด้วย

⁹ กรณีนี้เป็นวิธีการวัดอัตราการใช้ทรัพยากรแรงงานแบบไม่เต็มศักยภาพ (LU2) ซึ่งเป็นส่วนแบ่งของการว่างงานและการจ้างงานที่ต่ำกว่าระดับในแง่ของชั่วโมงการทำงานในกำลังแรงงาน

การกระจายการเติบโตของรายได้ในทุกภาคส่วนที่ไม่เท่าเทียมกัน

ในช่วงไม่กี่ปีที่ผ่านมา รายได้เฉลี่ยต่อเดือนตามค่ามัธยฐานมีค่าคงที่ โดยมีสัญญาณบ่งบอกการเติบโตเล็กน้อยในหลายภาคการผลิต

ในขณะเดียวกัน ค่าจ้างรายเดือนทั้งหมดเพิ่มขึ้นร้อยละ 3 ในไตรมาสที่หนึ่งของปี 2564 อย่างไรก็ตาม มีการกระจายการเพิ่มขึ้นหรือการลดลงของรายได้ในทุกภาคส่วนไม่เท่ากัน ภาคการผลิตมีสัดส่วนค่าจ้างรายเดือนที่ใหญ่ที่สุด (ร้อยละ 25) ในไตรมาสสุดท้ายของปี 2562 และนับจากช่วงเวลาดังกล่าวพบว่า ค่าจ้างรายเดือนเติบโตขึ้นร้อยละ 4 ค่าจ้างรวมในภาคการศึกษาเติบโตขึ้นร้อยละ 12 เช่นกัน ซึ่งในไตรมาสที่สี่ของปี 2562 มีการเติบโตคิดเป็นร้อยละ 10 ของค่าจ้าง

ในทางกลับกัน ภาคธุรกิจค้าส่งและค้าปลีกเติบโตขึ้นร้อยละ 14 คิดเป็นสัดส่วนที่ใหญ่ที่สุดรองจากภาคการผลิต แต่พบว่าค่าจ้างที่ได้รับลดลงร้อยละ 9 ในช่วงเวลาเดียวกัน ภาคธุรกิจการที่พักอาศัยและบริการอาหาร และภาคขนส่งและบริการคลังสินค้า ได้รับผลกระทบจากการลดลงของค่าจ้างอย่างมีนัยสำคัญกล่าวคือที่ร้อยละ 13 และร้อยละ 10 ตามลำดับ

ดังนั้น ภาพของภาคการผลิตมีความหลากหลายค่อนข้างมาก แต่ชัดเจนว่า แม้จำนวนการจ้างงานจะยังทรงตัวอยู่ในทั้งสามภาคการผลิตที่มีความเสี่ยงสูงต่อมาตรการในการควบคุมการระบาด รายได้จากการทำงานลดลงอย่างมีนัยยะสำคัญ

ความหวังสำหรับการฟื้นตัวในปี 2565

จนถึงไตรมาสแรกของปี 2564 ตลาดแรงงานไทยแสดงถึงผลกระทบเชิงลบอันเนื่องมาจากมาตรการการควบคุมสถานการณ์การแพร่ระบาดของโรคติดต่อเชื้อไวรัสโคโรนา-19 ในแง่ของชั่วโมงการทำงาน การว่างงาน ผลผลิต และรายได้จากค่าจ้าง

แม้ในเงื่อนไขที่ยากลำบากนี้ การตอบสนองของตลาดแรงงานโดยรวมในช่วงปีแรกของการระบาดใหญ่ยังคงเป็นสภาวะของการอยู่ในตลาดแรงงาน ซึ่งอาจได้รับการสนับสนุนจากการมาตรการคุ้มครองการจ้างงานที่วางไว้ในปี 2563¹⁰ อย่างไรก็ตาม วิกฤตนี้ได้ส่งผลให้สถิติการว่างงานของแรงงานเยาวชนชายและหญิงอยู่ในระดับสูงแบบที่ไม่เคยมีมาก่อน ซึ่งจะต้องมีการตอบสนองเชิงนโยบายอย่างจริงจัง

ภาพผลกระทบในภาคการผลิตมีความหลากหลายค่อนข้างสูง อย่างไรก็ตามความเติบโตของผลิตภาพส่วนใหญ่ติดลบ และการจ้างงานในสถานประกอบการขนาดเล็ก (ที่มีการจ้างงานแรงงานน้อยกว่า 50 คน) ลดลงเกือบทุกภาคการผลิต การจ้างงานเยาวชนในสถานประกอบการขนาดเล็กได้รับผลกระทบมากที่สุด ถ้าสถานประกอบการขนาดเล็กเป็นหนึ่งในช่องทางสำหรับการจ้างงานแรงงานเยาวชน ช่องทางนี้ได้แคบลงอย่างมาก ที่สุด มีการสูญเสียชั่วโมงการทำงานและรายได้จำนวนมากในภาคการผลิตที่มีความเปราะบางที่สุดต่อมาตรการควบคุมเกี่ยวกับการระบาด (ภาพที่ 1)

ข้อกังวลประการหนึ่งคือ การแพร่ระบาดได้ส่งผลกระทบต่อประเทศไทยตลอดช่วงไตรมาสที่สองและไตรมาสที่สามของปี 2564 และกำลังส่งผลกระทบต่อไตรมาสที่สี่ ในส่วนของไตรมาสที่สามของปี 2564 ความเข้มงวดของมาตรการที่ใช้ในนั้นเทียบเท่ากับมาตรการในไตรมาสที่สองของปี 2563 คาดว่าการเปลี่ยนแปลงทางสังคมเศรษฐกิจในระดับใกล้เคียงกับที่เคยเกิดขึ้นในไตรมาสที่สองของปี 2563 อาจมีความเป็นไปได้ผลกระทบเชิงลบสะสมระยะยาวจากมาตรการการควบคุมสถานการณ์การแพร่ระบาดของโรคติดต่อเชื้อไวรัสโคโรนา-19 ต่อรายได้ การว่างงาน ชั่วโมงการทำงานและผลิตภาพเป็นข้อที่

¹⁰ ILO, 2021. รายงานการวิจัย “COVID-19 and employment protection policies: A quantitative analysis of the Asia-Pacific region”

กังวลอย่างยิ่ง อีกทั้งยังมีข้อกังวลเกี่ยวกับมาตรการการคุ้มครอง
การจ้างงานที่ควรมีการขยายหรือปรับปรุงในปี 2564

อย่างไรก็ตาม ด้วยมาตรการการควบคุมการแพร่ระบาดทางด้าน
สุขภาพที่ได้รับการผ่อนคลายอันเนื่องมาจากอัตราการฉีดวัคซีนที่
เพิ่มขึ้น และการประกาศมาตรการผ่อนคลายการเดินทางข้าม
ประเทศในเดือนพฤศจิกายน 2564 มีความเป็นไปได้ว่าการฟื้น
ตัวจะเกิดขึ้นแบบไม่สม่ำเสมอและเป็นไปอย่างช้า ๆ ในไตร
มาสถุดท้ายของปี 2564 และในปี 2565

ขอทราบข้อมูลเพิ่มเติมได้ที่

International Labour Organization
Route des Morillons 4
CH-1211 Geneva 22
Switzerland

T: +41 22 799 7239
E: @ilo.org